

Les **SERVICES** aux **ENTREPRISES** EN BRETAGNE

Emploi et formation

DONNÉES ET TENDANCES DU SECTEUR

SOMMAIRE

Les CCI de Bretagne et les services aux entreprises	p. 3
Les services aux entreprises : définition	p. 4
Un secteur important de l'économie bretonne	p. 5
24 400 établissements en Bretagne.....	p. 5
118 000 emplois salariés	p. 6
La Bretagne spécialisée dans l'Informatique et les TIC.....	p. 7
Des actifs jeunes et diplômés	p. 7
Un dynamisme freiné par la crise économique	p. 9
Des recrutements au même niveau qu'en 2003.....	p. 9
17 700 offres d'emplois déposées en 2009 à Pôle Emploi	p. 11
Demandeurs d'emploi : +18% entre 2008 et 2009	p. 11
Des formations nombreuses reflétant la diversité des activités	p. 12
Conclusion et enjeux	p. 13
Nomenclature d'activités des services aux entreprises	p. 14



LES CCI DE BRETAGNE

ET LES SERVICES AUX ENTREPRISES

Les Chambres de Commerce et d'Industrie de Bretagne positionnent les activités de services aux entreprises comme l'un des vecteurs essentiels de la performance globale de l'économie bretonne et de son industrie en particulier : si le développement des services traduit pour une part l'externalisation de processus qui se situent en dehors des cœurs de métier des entreprises, il correspond aussi à la création d'activités nouvelles basées sur des technologies récentes et à la nécessité de spécialisation des compétences dans certains domaines.

Les services aux entreprises concourent également à l'innovation dans l'ensemble des activités, dans les démarches de conception des produits et des processus.

Le poids et les compétences des services B to B constituent donc un enjeu fort du développement économique en Bretagne, justifiant de la part des CCI des actions de soutien et de valorisation de ces activités.

La Chambre régionale de commerce et d'industrie (CRCI) de Bretagne anime un plan d'actions régional en faveur des entreprises de services B to B. Ses objectifs sont principalement de donner de la visibilité au secteur auprès des pouvoirs publics, de répondre aux besoins des prestataires de services et notamment des très petites entreprises, d'aider à la mise en réseau des professionnels, d'en assurer une veille économique et d'accompagner la croissance du secteur.

Afin de répondre à ces objectifs, la CRCI propose des actions phare de promotion :

- un rendez-vous annuel : la semaine des entreprises de services. Cette manifestation allie conférences, ateliers et forums et est organisée sur l'ensemble des territoires de la région. Elle répond aux attentes des prestataires de services sur des thèmes liés au management, au marché et à la performance.
- un annuaire régional Internet de l'ensemble des prestataires de services B to B (www.clic-services-bretagne.fr).
- une évaluation des besoins en compétences des entreprises de ce secteur. Dans ce cadre, la CRCI s'est associée au GREF Bretagne (Groupement d'intérêt public sur l'emploi et la formation) pour réaliser un état des lieux du secteur en termes d'activité économique, d'emploi, de marché du travail et de formation. **Ce document de synthèse s'appuie sur l'analyse des 12 secteurs d'activité qui composent le champ des services aux entreprises.**

Ces panoramas sont téléchargeables sur les sites Internet du GREF Bretagne, de la CRCI et des CCI de Bretagne.

LES SERVICES AUX ENTREPRISES : DÉFINITION

Les services aux entreprises totalisent **24 400 établissements** et **118 000 emplois** au niveau régional et représentent un poids considérable dans l'économie bretonne. Cette réalité est souvent méconnue, probablement du fait d'une culture économique davantage tournée vers la production matérielle, d'une représentation professionnelle moins structurée que dans d'autres activités et d'un tissu d'entreprises très atomisé.

Les activités qui sont, pour une grande partie, destinées aux particuliers ont été retirées de l'analyse. Ainsi, les secteurs de la banque et de l'assurance, de l'immobilier ou encore des agences de voyage parfois comptabilisés dans les activités de services B to B ne sont pas intégrés ici.

Le secteur de la maintenance industrielle a également été retiré pour des raisons techniques liées à l'évolution des nomenclatures d'activités professionnelles de l'INSEE.

Le secteur des services aux entreprises est défini dans cette étude comme l'ensemble des services marchands dont l'utilisateur principal est une entreprise ou une collectivité, même si les ménages peuvent également, et de façon minoritaire, utiliser ces mêmes services. Est considéré ici l'ensemble des établissements exerçant une activité de services B to B, soit 14 900 entreprises inscrites au Registre du commerce et des sociétés (RCS) et 9 500 professions libérales et entreprises non inscrites au RCS.

Le champ de l'étude peut donc différer des autres communications menées par les chambres de commerce et d'industrie sur le secteur des services B to B : dans le cadre de ce document, il se compose de trois grandes familles d'activité, elles-mêmes subdivisées en 12 secteurs d'activité.

LES SERVICES B TO B : 3 FAMILLES D'ACTIVITÉ ET 12 SECTEURS

Conseil et Ingénierie

Comptabilité, Droit, Gestion
Informatique, TIC
Ingénierie, R&D, Etudes Techniques
Marketing, Communication

Services Opérationnels

Ressources humaines, Formation
Secrétariat, Traduction
Location de biens
Environnement, Propreté
Sécurité, Gardiennage
Imprimerie, Reproduction
d'enregistrements

Transports et logistique

Transports de marchandises
Logistique

cf Nomenclature d'activités p. 14

UN SECTEUR IMPORTANT DE L'ÉCONOMIE BRETONNE

24 400 ÉTABLISSEMENTS EN BRETAGNE

Au 1^{er} janvier 2009, les services aux entreprises représentent 24 400 établissements, soit 16% de l'ensemble des établissements bretons (hors agriculture et pêche).

C'est le secteur Comptabilité, droit, gestion, qui compte le plus grand nombre d'établissements avec près de 4 900 unités au niveau régional, suivi de l'Ingénierie, R&D, études techniques (3 800 établissements). Ces secteurs très atomisés sont marqués par la présence forte des professions libérales et entreprises individuelles.

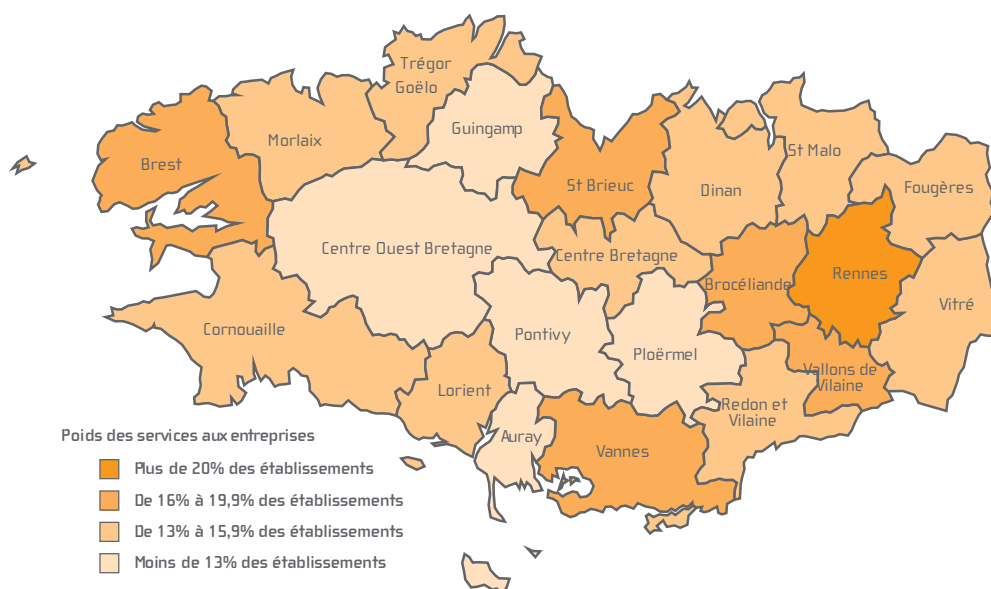
Globalement, les professions libérales représentent un poids prépondérant sur l'ensemble des activités de services aux entreprises par rapport au reste de l'économie. Le statut de SARL est également surreprésenté.

Enfin, 90% des établissements du secteur emploient moins de 10 salariés et la majorité des établissements ne compte même aucun salarié (58%). La taille des établissements bretons du secteur est en moyenne comparable aux entreprises du reste de l'économie de la région.

En Bretagne, comme au niveau national (hors Ile-de-France), les services B to B rassemblent environ 16% du total des établissements.

Toutefois, si le poids global du secteur est identique, la Bretagne présente une légère surreprésentation des établissements du domaine des services opérationnels par rapport à la moyenne nationale (+4 points).

Poids des services aux entreprises par pays



Source : SIRENE 2009 - INSEE

Le poids des services aux entreprises est très variable au sein des pays bretons. 23% des établissements du Pays de Rennes font partie de ce secteur, mais seulement 12% dans le Pays du Centre Ouest Bretagne.

C'est donc le Pays de Rennes qui regroupe le plus grand nombre d'établissements (22% du secteur, soit 5 280 établissements, sont situés au sein de ce territoire), suivi par les Pays de Brest et de Cornouaille qui regroupent chacun 10% des établissements de la région (soit 2 400 chacun).

Les pays bretons présentent des spécialisations et concentrent parfois un grand nombre d'établissements sur un secteur en particulier. C'est notamment le cas du Pays de Trégor-Goëlo : 15% de ses établissements de services sont concentrés dans le secteur de l'Informatique, TIC (contre 10% pour l'ensemble de la Bretagne). Le Pays de Rennes est spécialisé dans le secteur Comptabilité, droit, gestion. Les Pays du centre de la région (Centre Bretagne, Centre-Ouest-Bretagne, Pontivy) affichent quant à eux une spécialisation dans le secteur des Transports.

118 000 EMPLOIS SALARIÉS

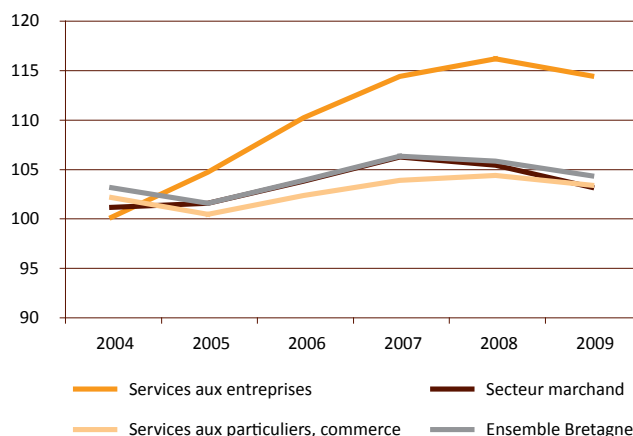
Selon Pôle Emploi, les services aux entreprises comptent 118 000 emplois salariés (hors intérim) en Bretagne au 31 décembre 2009, soit 19% de l'emploi salarié du secteur marchand régional. On ne considère pas ici les emplois intérimaires (au nombre de 33 000 en Bretagne) qui, s'ils sont effectivement comptabilisés dans les activités de services aux entreprises, s'exercent en partie dans les entreprises industrielles ou du bâtiment.

Le nombre d'emplois dans les services aux entreprises a fortement augmenté ces dernières années : +14% entre 2004 et 2009.

La croissance de l'emploi est donc très dynamique dans les services B to B par rapport à celles observées dans les services aux particuliers ou même plus généralement dans le secteur marchand (+3% entre 2004 et 2009).

Cependant, le nombre d'emplois salariés a baissé entre 2008 et 2009. En effet, avec la crise économique intervenue en 2008, les entreprises de services B to B ont perdu des emplois : -1,5% en un an. Cette baisse est arrivée un peu plus tard que dans les autres secteurs mais dans des proportions similaires.

Evolution de l'emploi salarié entre 2004 et 2009



Source : UNISTATIS 2009 - Pôle emploi

A noter que le secteur de l'Informatique, TIC est celui qui a connu la plus forte augmentation entre 2004 et 2009 (+66%). Ce secteur a même continué à créer de l'emploi entre le 31/12/2008 et le 31/12/2009. Au contraire, le nombre d'emplois de l'imprimerie a baissé de 13% depuis 2004. Enfin, le secteur le plus impacté par la crise économique de 2008 est le secteur Marketing, communication (-8% d'emploi en un an).

Part des emplois et des entreprises des différents secteurs composant les services aux entreprises

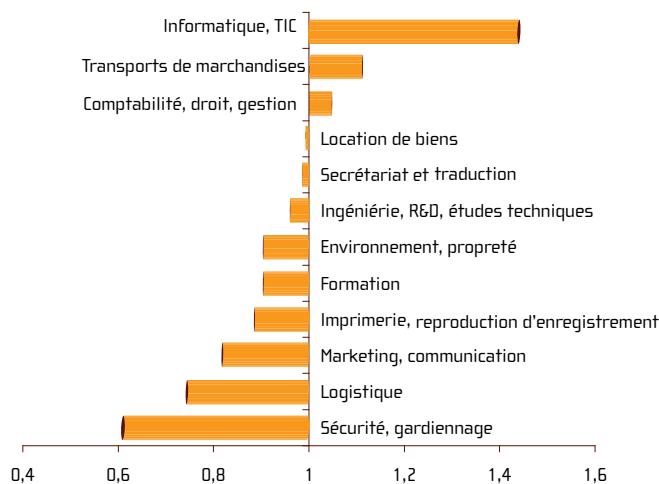
	Part des établissements dans les services B to B	Part des emplois salariés dans les services B to B
Comptabilité, droit, gestion	21%	11%
Ingénierie, R&D, études techniques	16%	12%
Secrétariat et traduction	11%	4%
Informatique, TIC	10%	14%
Transports de marchandises	9%	22%
Marketing, communication	7%	5%
Environnement, propreté	7%	16%
Location de biens	7%	3%
Formation	6%	4%
Imprimerie, reproduction d'enregistrements	3%	3%
Logistique	2%	3%
Sécurité, gardiennage	1%	3%
Ensemble du secteur	100%	100%

Ce tableau permet de mesurer le poids de chaque secteur d'activité dans les services aux entreprises. Alors que les Transports de marchandises regroupent 22% des emplois salariés du secteur, ils représentent 9% des établissements de services B to B. Le secteur de l'Environnement, propreté (qui comporte notamment les entreprises du nettoyage) est dans une situation similaire en représentant 7% des établissements du secteur mais 16% des emplois. Au contraire, le secteur Comptabilité, droit, gestion pèse 21% des établissements mais 11% des emplois salariés.

Sources : UNISTATIS 2009 - Pôle emploi - SIRENE 2009 - INSEE

LA BRETAGNE SPÉCIALISÉE DANS L'INFORMATIQUE ET LES TIC

Indice de spécificité des emplois bretons



Source : UNISTATIS 2009 - Pôle emploi

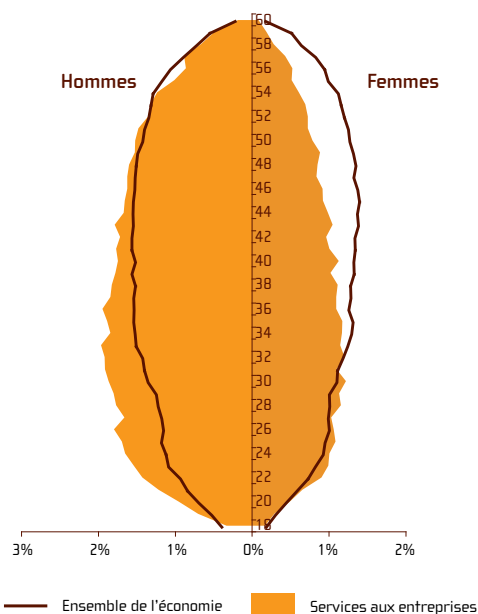
La part des emplois du secteur des services aux entreprises dans l'ensemble de l'économie bretonne (secteur marchand et non marchand) est de 16%. Ces activités sont donc légèrement sous-représentées par rapport au niveau national (18 %, hors Ile-de-France).

L'indice de spécificité permet d'identifier les secteurs dans lesquels la Bretagne est spécialisée. Il présente le rapport entre la part d'un secteur dans l'emploi breton et la part de ce même secteur au niveau national.

Ainsi, la Bretagne se révèle plus spécialisée dans l'Informatique, TIC (13,7% des emplois du secteur des services aux entreprises) ou dans les Transports de marchandises (22,1%) : la part de l'emploi de ces 2 secteurs est bien plus forte dans la région que sur le reste du territoire national. Au contraire, les emplois de la Sécurité, gardiennage, de la Logistique ou du Marketing, communication sont relativement moins présents.

DES ACTIFS JEUNES ET DIPLÔMÉS

Pyramide des âges des actifs en emploi

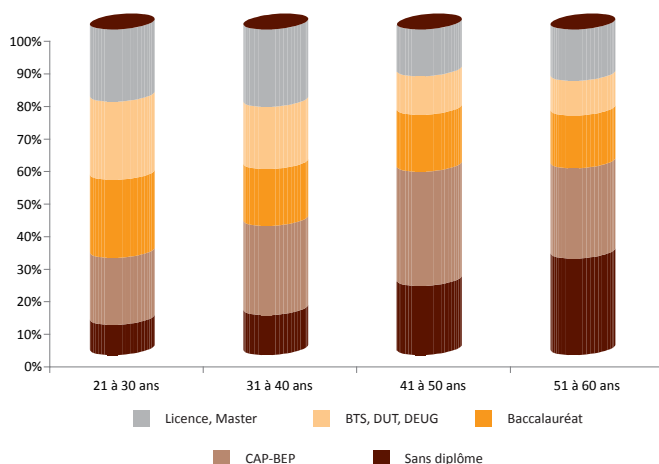


Source : Recensement de la population 2006 - INSEE

D'après le recensement de la population de l'INSEE, l'âge moyen des actifs en emploi, dans les services aux entreprises est de 37 ans et 8 mois. Les actifs de ce secteur sont donc en moyenne plus jeunes que pour l'ensemble de l'économie bretonne (39 ans et 8 mois).

L'analyse de la pyramide des âges montre que les services aux entreprises emploient plus d'hommes que les autres secteurs de l'économie, notamment sur les tranches d'âge les plus jeunes. Au contraire, les femmes de plus de 30 ans sont largement sous-représentées. Ce constat se vérifie dans la plupart des secteurs, sauf dans celui de l'Environnement, propreté, de la Comptabilité, droit, gestion ou encore du Secrétariat, traduction, secteurs traditionnellement féminins.

Diplômes des actifs selon l'âge



Source : Recensement de la population 2006 - INSEE

La part importante des hauts niveaux de diplôme s'accompagne logiquement d'une très grande surreprésentation des cadres et professions intellectuelles supérieures. Cette caractéristique est particulièrement marquée dans le domaine du Conseil, ingénierie qui compte 39% de cadres (ce pourcentage monte à 50% des actifs en emploi dans le secteur Informatique, TIC).

La forte présence des cadres dans le secteur s'accompagne d'une répartition hommes-femmes de ces postes plus inégalitaire que dans le reste de l'économie bretonne. En effet, si en moyenne, les femmes ne représentent que 35% des cadres et 50% des professions intermédiaires, leur place est encore plus limitée dans les entreprises de services B to B : elles occupent 25% des postes de cadre et 40% des postes intermédiaires.

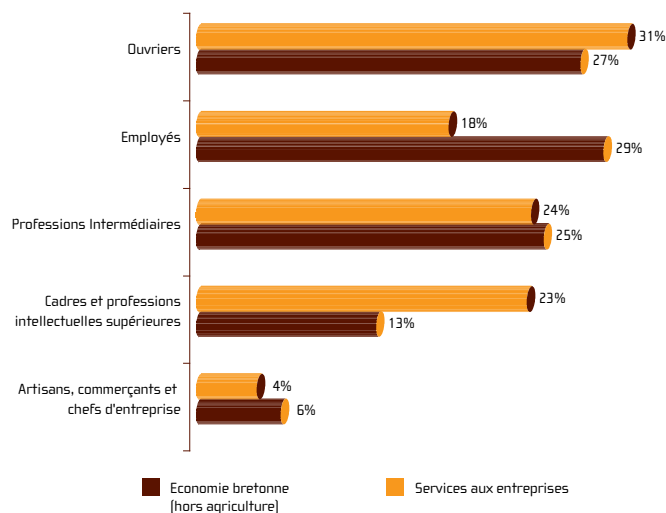
	Part des cadres et professions intellectuelles supérieures	Part des ouvriers
Informatique, TIC	50%	3%
Ingénierie, R&D, études techniques	39%	7%
Comptabilité, droit, gestion	32%	4%
Marketing, communication	13%	17%
Secrétariat et traduction	9%	26%
Location de biens	9%	44%
Imprimerie, reproduction d'enregistrements	7%	43%
Transports de marchandises	7%	66%
Logistique	5%	62%
Sécurité, gardiennage	3%	4%
Environnement, propreté	3%	71%
Ensemble du secteur	23%	31%

Source : Recensement de la population 2006 - INSEE

Le profil des actifs en emploi exerçant dans les services aux entreprises est différent du reste de l'économie bretonne, avec notamment un niveau de diplôme plus élevé que dans les autres secteurs. En effet, 37% des actifs du secteur ont un diplôme de niveau supérieur au baccalauréat contre 30% pour l'ensemble des actifs en emploi bretons.

Comme dans l'ensemble de l'économie bretonne, les populations plus jeunes présentent les niveaux de diplôme les plus élevés. Alors que 30% des plus de 50 ans ne sont titulaires d'aucun diplôme, les 30 ans et moins sont majoritairement diplômés d'un niveau supérieur au baccalauréat. Ils ne sont que 9% à n'avoir aucun diplôme.

Catégorie socioprofessionnelle des actifs en emploi



Source : Recensement de la population 2006 - INSEE

Les services aux entreprises présentent également une surreprésentation des ouvriers liée aux entreprises de services opérationnels. Celles-ci ne comptent que 5% de catégories socioprofessionnelles supérieures mais plus de 60% d'ouvriers (et même 71% dans le secteur Environnement, propreté).

Des conditions d'emploi plus favorables que pour l'ensemble de l'économie régionale

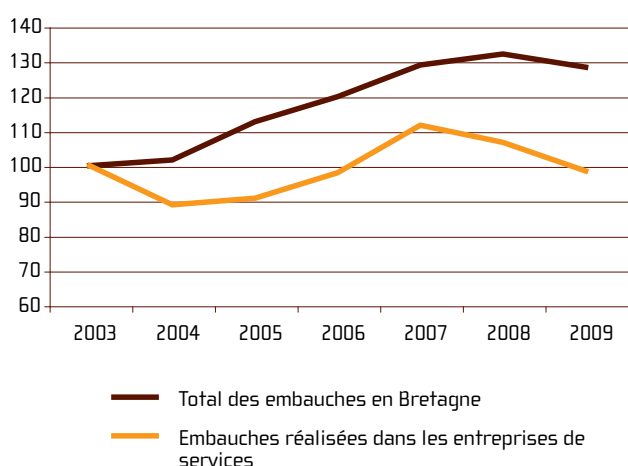
90% des actifs en emploi dans le secteur travaillent à durée illimitée (CDI et entrepreneurs), soit une part plus importante que celle enregistrée dans l'ensemble de l'économie bretonne qui compte 86% de CDI. Ce constat se vérifie dans tous les secteurs qui composent les services aux entreprises. Cette stabilité dans les conditions d'emploi se retrouve sur la question du temps de travail : 85% des actifs des services aux entreprises travaillent à temps complet contre 82% sur l'ensemble de l'économie.

Cette situation est largement liée au fait que les femmes, principalement concernées par le temps partiel sont moins nombreuses dans les entreprises de services B to B que dans les autres secteurs. Toutefois, le temps partiel est plus répandu dans les secteurs les plus féminisés : Secrétariat, traduction et Environnement, propreté.

UN DYNAMISME FREINÉ PAR LA CRISE ÉCONOMIQUE

DES RECRUTEMENTS AU MÊME NIVEAU QU'EN 2003

Evolution des embauches de 2003 à 2009 (base 100, 2003)



Source : DUE 2009 - URSSAF

Un flux d'embauches qui se tarit plus vite que dans l'ensemble de l'économie bretonne.

Les entreprises de services B to B ont recruté 98 400 personnes (hors intérim) au cours de l'année 2009. Après avoir fortement augmenté entre 2004 et 2007, les recrutements dans les services aux entreprises ont connu une baisse de 12% entre 2007 et 2009, revenant à un niveau comparable à celui de 2003.

En termes d'embauches, le poids du secteur dans l'économie bretonne a fortement baissé depuis 2003 : les embauches du secteur représentaient 17,6% des embauches bretonnes contre 13,5% en 2009. L'impact de la crise économique semble avoir été plus fort sur les services B to B que sur le reste de l'économie sur ce plan. Cette baisse du nombre d'embauches explique la perte de vitesse de la croissance de l'emploi.

	Embauches en 2009	Evolution 2003-2009	Poids des embauches dans le secteur des services B to B	Part des CDI dans les embauches
Environnement, propreté	28 382	+57,6%	28,8%	13,1%
Sécurité, gardiennage	13 105	+100,4%	13,3%	21,4%
Marketing, communication	12 379	-65,2%	12,6%	12,3%
Transports de marchandises	9 914	-5,6%	10,1%	27,2%
Secrétariat et traduction	6 950	+13%	7,1%	15,1%
Formation	6 814	+44,2%	6,9%	5,5%
Informatique, TIC	5 711	-2,6%	5,8%	42,1%
Comptabilité, droit, gestion	5 043	+23,2%	5,1%	37,6%
Ingénierie, R&D, études techniques	3 941	+18,1%	4,0%	32,3%
Logistique	2 559	+83%	2,6%	10,4%
Location de biens	2 142	+8%	2,2%	13,2%
Imprimerie, reproduction d'enregistrements	1 503	-13,6%	1,5%	14,4%
Ensemble du secteur	98 443	-1,5%	100%	18,8%

Source : DUE 2009 - URSSAF

Des conditions et niveaux d'embauches variables selon les secteurs

Le secteur de l'Environnement, propreté est celui qui a le plus embauché en 2009 avec 29% des recrutements des services B to B (ce même secteur représente 16% des emplois salariés). Deuxième secteur en termes de recrutements, les activités de Sécurité et gardiennage présentent un dynamisme important avec un doublement du nombre d'embauches entre 2003 et 2009.

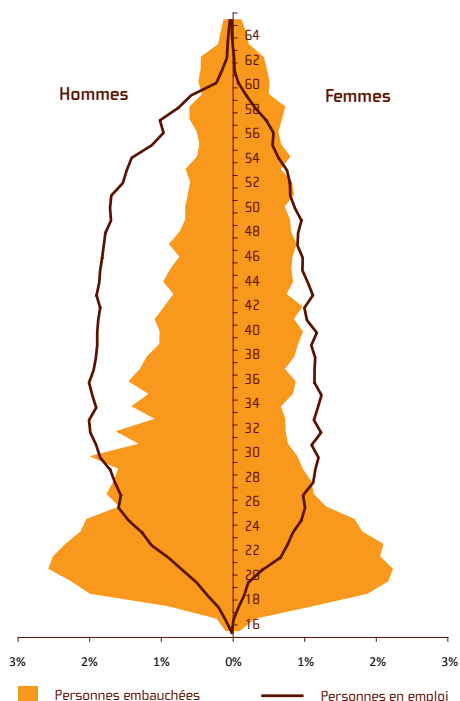
Principalement en contrats courts, ces embauches accompagnent une activité souvent ponctuelle ou événementielle. Si le secteur de la Sécurité, gardiennage représente 13% des recrutements, il ne représente que 3% des emplois salariés.

Le secteur Marketing, communication arrive en troisième position avec plus de 12 000 embauches. Cependant, ce secteur a connu une baisse des recrutements de 65% entre 2003 et 2009. En effet, en 2003 les recrutements dans le Marketing, communication représentaient 36% des recrutements des services aux entreprises contre 13% en 2009. Les Transports, qui quant à eux, représentent 22% des emplois de services, ont recruté 9 900 personnes (soit 10% des embauches réalisées par les entreprises de services B to B).

81% des embauches réalisées par les entreprises de services B to B sont des contrats à durée déterminée contre 87% pour le reste de l'économie bretonne. La part de CDI dans les embauches est plus faible pour la Formation continue, la Logistique, le Marketing, l'Environnement, propreté ou la location de biens. Au contraire, les entreprises de l'Informatique, TIC (42% d'embauches en CDI), de la Comptabilité, droit, gestion (38%) et de l'Ingénierie, R&D, études techniques (32%) embauchent un grand nombre de personnes en CDI par rapport à la moyenne.

A noter, dans le secteur de l'Informatique, TIC, les CDI représentaient 24% des embauches en 2003 contre 42% en 2009, témoignant d'un changement de pratique important dans ces entreprises en termes de recrutements. Au contraire, la part des embauches en CDI a fortement diminué dans l'Environnement, propreté (-11 points), les Transports (-15 points) ou la Logistique (-21 points).

Pyramide des âges des personnes embauchées en 2009



Source : DUE 2009 - URSSAF

Si les femmes sont minoritaires parmi les actifs en emploi du secteur des services (37%), elles représentent près de la moitié des personnes embauchées par les entreprises B to B en 2009 (46%). Elles sont très majoritaires sur les secteurs traditionnellement féminins comme le Secrétariat, traduction ou l'Environnement, propreté. Dans les secteurs majoritairement masculins, on n'observe pas de féminisation des effectifs : les embauchés sont très majoritairement des hommes (dans une même mesure que la répartition de l'emploi).

L'âge moyen des personnes embauchées en 2009 est égal à l'âge moyen des actifs en emploi : 37 ans et 10 mois. En effet, on observe des recrutements nombreux de personnes de moins de 22 ans, mais les recrutements importants d'actifs de plus de 40 ans compensent ce rajeunissement des effectifs. Les populations jeunes (moins de 35 ans) connaissent des embauches en CDI plus fréquentes (environ 20%) que les populations de plus de 45 ans embauchées principalement en CDD.

Les données présentées dans cette partie sont issues des déclarations uniques d'embauches (DUE), documents complétés par les établissements avant l'embauche d'un salarié, quelle que soit la durée du contrat de travail (d'une journée au CDI). Les données proviennent des URSSAF de Bretagne. Il s'agit concrètement d'intentions d'embauches, qui se réalisent à plus de 95%. Pour une simplification de lecture, les dénominations «embauches» et «recrutements» sont utilisées dans ce document.

17 700 OFFRES D'EMPLOI DÉPOSÉES EN 2009 À PÔLE EMPLOI

	Nombre d'offres en 2009	Evolution entre 2008 et 2009
Environnement, propreté	4 470	-9,7%
Marketing, Communication	3 240	-15,6%
Comptabilité, droit, gestion	3 060	-13,6%
Ingénierie, R&D, études techniques	1 850	-23,9%
Transports de marchandises	1 680	-34,8%
Informatique, TIC	1 590	-11,1%
Sécurité, gardiennage	1 000	-17,7%
Imprimerie, reproduction d'enregistrements	230	2,6%
Location de biens	210	-33,0%
Secrétariat et traduction	190	-3,5%
Logistique	170	-30,7%
Ensemble du secteur	17 690	-17,0%

Source : Pôle emploi - DARES 2009

Les entreprises de services B to B ont déposé près de 17 700 offres d'emploi à Pôle emploi au cours de l'année 2009. Le nombre d'offres déposées a baissé de 17% en un an, accompagnant ainsi la baisse des embauches du secteur intervenue depuis la crise économique de 2008.

Le secteur de l'Environnement, propreté est celui qui concentre le plus grand nombre d'offres d'emploi (près de 4 500 déposées en 2009). De plus, il connaît une baisse du nombre d'offres inférieure aux autres secteurs composant les services B to B.

Au contraire, les secteurs des Transports, de l'Ingénierie, R&D, études techniques ou encore de la Sécurité ont tous connu une baisse du nombre d'offres d'emploi plus importante que la moyenne.

A noter que Pôle emploi ne réunit qu'une partie des offres d'emploi. En effet, d'autres prestataires peuvent être sollicités par les entreprises pour annoncer le lancement d'une procédure de recrutement. Ainsi, certains secteurs font majoritairement appel à des canaux internes à la profession et l'information est alors diffusée sur des sites Internet dédiés ou dans des réseaux spécifiques. Cependant, l'évolution du nombre d'offres d'emploi affiché par Pôle emploi reste un révélateur de la conjoncture.

DEMANDEURS D'EMPLOI : +18% ENTRE 2008 ET 2009

On compte au 31 décembre 2009, 41 400 demandeurs d'emploi inscrits à Pôle emploi sur les métiers spécialisés du secteur.

Ces métiers spécialisés correspondent aux métiers principaux dans chacun des secteurs composant les activités de services B to B. Ainsi, les demandeurs d'emploi à la recherche de ces métiers sont susceptibles d'être employés par une entreprise de service, mais peuvent également être embauchés dans un autre secteur (par exemple, un comptable pourra être embauché par une entreprise industrielle si celle-ci internalise la fonction comptabilité).

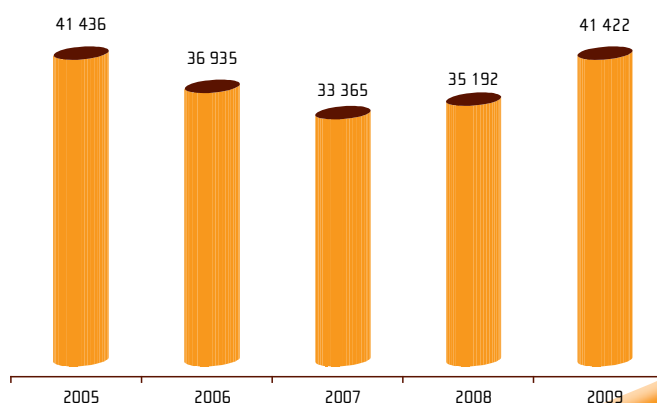
Le nombre de demandeurs d'emploi a suivi la conjoncture économique et s'est donc accru de 18% entre 2008 et 2009. Le nombre de demandeurs d'emploi sur ces métiers est revenu à son niveau de 2005.

41% des demandeurs d'emploi sont des femmes. Depuis 2004, leur âge moyen a augmenté dans une proportion similaire à celle des actifs en emploi.

Les métiers de l'Environnement et de la propreté sont ceux qui regroupent le plus grand nombre de demandeurs d'emploi avec 11 000 personnes. Deuxième domaine en termes de demandeurs d'emploi, la Logistique compte 8 200 personnes inscrites à Pôle emploi.

A noter que 30% des demandeurs d'emploi sont inscrits à Pôle emploi depuis plus d'un an (niveau similaire à la moyenne bretonne).

Nombre de demandeurs d'emploi inscrits en Bretagne au 31 décembre pour les activités de services B to B



Source : Pôle emploi 2009

DES FORMATIONS NOMBREUSES REFLÉTANT LA DIVERSITÉ DES ACTIVITÉS

Sur les mêmes bases que pour les demandeurs d'emploi, des domaines de formation, considérés comme spécifiques au secteur ou particulièrement utilisés par les entreprises de services B to B, ont été sélectionnés pour être intégrés à cette étude.

Les services aux entreprises étant très diversifiés, les formations sont nombreuses. Elles représentent un large éventail de domaines sur des niveaux allant du CAP-BEP au Doctorat.

On recense plus de 250 diplômes ou formations différentes menant aux fonctions spécifiques exercées dans les entreprises du secteur des services B to B. 10 880 élèves de formation initiale et 4 700 stagiaires de formation professionnelle continue sont sortis en 2008* de ces formations. Elles sont proposées par plus de 350 établissements de formation répartis sur le territoire régional.

Premier domaine de formation du secteur, la Comptabilité, droit, gestion, propose 27 diplômes différents en Bretagne. Largement répartis sur 113 établissements de formation, plus de 3 900 élèves en formation initiale et 860 stagiaires de formation professionnelle continue sont sortis de ces formations en 2008.

Avec 2 350 sortants de formation initiale et 340 de formation professionnelle continue, le domaine de l'Ingénierie, R&D, études techniques occupe le deuxième rang en termes d'effectifs. Comportant les formations à l'architecture, au génie civil et aux études industrielles, économiques ou liées à la construction, 43 diplômes sont disponibles en Bretagne proposés par 41 organismes de formation.

Le domaine de l'Informatique et des TIC est celui qui propose le plus grand nombre de formations : 61 diplômes sont accessibles en Bretagne répartis sur 44 organismes de formation. 1 730 élèves de formation initiale et 430 stagiaires de formation continue sont sortis de formation en 2008 sur cette spécialité, principalement à des niveaux supérieurs au Baccalauréat.

Les domaines de formation considérés ici présentent des niveaux élevés. 63% des élèves ont effectué une formation de niveau supérieur au Baccalauréat, chiffre largement supérieur à la moyenne.

La présence d'activités très techniques ou à fort niveau de responsabilité explique ce constat : la formation semble adaptée à l'emploi en termes de niveaux de qualification.

Source : GREF Bretagne 2008

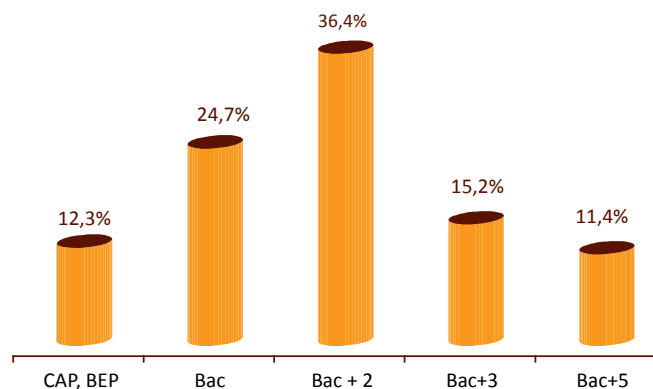
On considère ici l'ensemble des formations dispensées dans le cadre du cursus scolaire du lycée jusqu'à l'université, mais également la formation professionnelle continue. Celle-ci comprend les formations professionnalisantes d'une durée supérieure à 300 heures. Sont pris en compte les dispositifs publics de formation des adultes, principalement à destination des demandeurs d'emploi, ainsi que les Congés individuels de formation. Les formations financées par les employeurs pour leurs salariés ne sont pas prises en compte ici.

Sortants de formation par secteurs en 2008 en Bretagne

	Sortants formation initiale	Part des CAP, BEP	Part des Bac+3 et >	Sortants formation continue
Comptabilité, droit, gestion	3 935	14,9%	19,1%	862
Environnement, propreté	575	25,7%	14,4%	289
Imprimerie, reproduction d'enregistrements	163	53,4%	0,0%	39
Informatique, TIC	1 732	0,0%	57,4%	434
Ingénierie, R&D, études techniques	2 349	10,0%	12,3%	344
Marketing, communication	1 184	0,0%	44,7%	136
Ressources humaines, formation	187	0,0%	59,9%	248
Sécurité, gardiennage	70	57,1%	0,0%	195
Transports de marchandises	N5	N5	N5	1 692
Logistique	663	32,3%	19,8%	429
Ensemble du secteur	10 858	12,3%	26,6%	4 668

Source : GREF Bretagne 2008

Niveaux de formation des sortants de formation initiale



* Cependant, tous ne sont pas immédiatement entrés sur le marché du travail et une partie a continué son parcours scolaire. Les sortants de formation entrés sur le marché de l'emploi ont également pu être employés par des entreprises n'appartenant pas au secteur.

CONCLUSION ET ENJEUX

Un secteur important et dynamique

Avec 24 400 établissements et 118 000 emplois au 31/12/2009, les entreprises de services B to B représentent un poids considérable en Bretagne. Ce secteur très dynamique a vu l'emploi salarié progresser de 14% entre 2004 et 2009, alors que dans le même temps, l'ensemble de l'emploi salarié privé breton progressait de 3%.

Ce développement a été particulièrement fort dans les entreprises de l'informatique et des TIC, secteur qui a connu une croissance de l'emploi de 66% en 5 ans. Particulièrement implanté en Bretagne, il représente près de 14% de l'emploi breton des services aux entreprises contre 9,5% sur le reste de la France.

Pour accompagner ce dynamisme, le système de formation breton propose, dans les domaines de spécialité du secteur, 250 diplômes différents dispensés dans 350 établissements de formation. Offrant des niveaux de qualification allant du CAP-BEP au doctorat, il a permis de former plus de 15 000 personnes en 2008.

Crise économique, des effets mesurables

La crise économique de 2008 a eu un fort impact sur l'ensemble de l'économie, et a bien sûr touché les activités de services B to B. Après une croissance de l'emploi de 3,8% par an entre 2004 et 2008, on observe une baisse sur l'année 2009. Les entreprises bretonnes du secteur ont ainsi perdu 1 800 emplois salariés en un an, soit une évolution similaire au reste de l'économie bretonne.

Les embauches du secteur ont également diminué depuis 2 ans, revenant à leur niveau de 2003. Le nombre d'embauches a donc chuté de 12% entre 2007 et 2009, soit à un rythme largement supérieur à celui observé sur les autres secteurs de l'économie bretonne. Malgré tout, les recrutements en CDI restent plus répandus dans le secteur des services B to B, puisqu'ils représentent 19% des embauches contre 13% pour les autres secteurs.

Dernier indicateur de la crise économique, le nombre d'offres d'emploi déposées par les entreprises du secteur à Pôle emploi a diminué de 17% entre 2008 et 2009 et le nombre de demandeurs d'emploi inscrits sur les métiers spécialisés du secteur a fortement augmenté : +18% en un an, particulièrement sur les métiers à bas niveau de qualification.

La place des femmes dans le secteur : un enjeu essentiel

Les services aux entreprises, par la diversité de ses activités, recouvrent des réalités très différentes en termes de gestion de ressources humaines. Ces activités concentrent à la fois plus de cadres et plus d'ouvriers que les autres secteurs d'activité bretons.

Sur ces deux types de fonctions, la place des femmes est un enjeu important :

- Premièrement, les femmes sont en retrait sur les fonctions de cadre par rapport au reste de l'économie bretonne. De plus, ce déséquilibre reste important parmi les nouvelles personnes embauchées. Accompagner la féminisation des hauts niveaux de responsabilité reste donc un défi à relever pour le secteur.
- Deuxièmement, les femmes sont très présentes dans les secteurs qui présentent les conditions d'emploi les moins favorables et les niveaux de qualification les plus bas. Les accompagner dans la professionnalisation de ces emplois, et leur permettre ainsi d'accéder à des conditions plus favorables est donc un enjeu essentiel dans ces secteurs d'activité.

Un secteur peu homogène

Qu'on l'analyse par les niveaux de diplômes, l'évolution de l'emploi, les conditions d'embauches ou la répartition géographique, le secteur des services aux entreprises montre une variété d'usages et de comportements. L'inflexion politique sur l'une ou l'autre de ces variables devra donc être opérée activité par activité, en tenant compte en particulier des niveaux de formation, comportements dans la conjoncture et logiques entrepreneuriales propres à chaque secteur.

NOMENCLATURE D'ACTIVITÉS DES SERVICES AUX ENTREPRISES

Familles d'activité	Secteurs	Libellé NAF (nomenclature des activités économiques, INSEE)
1 - Conseil et Ingénierie	1.1 Comptabilité, droit, gestion	Activités comptables Activités juridiques Conseil pour les affaires et autres conseils de gestion
	1.2 Informatique, TIC	Production de films institutionnels et publicitaires Post-production de films cinématographiques, de vidéo et de programmes de télévision Édition de logiciels système et de réseau Édition de logiciels outils de développement et de langages Édition de logiciels applicatifs Programmation informatique Conseil en systèmes et logiciels informatiques Tierce maintenance de systèmes et d'applications informatiques Portails Internet Édition de répertoires et de fichiers d'adresses Gestion d'installations informatiques Autres activités informatiques Traitement de données, hébergement et activités connexes Réparation d'ordinateurs et d'équipements périphériques Télécommunications filaires Télécommunications sans fil Télécommunications par satellite Autres activités de télécommunication
	1.3 Ingénierie, R&D, études techniques	Analyses, essais et inspections techniques Activités d'architecture Activité des géomètres Ingénierie, études techniques Activité des économistes de la construction Activités spécialisées, scientifiques et techniques diverses Recherche-développement en biotechnologie Recherche-développement en autres sciences physiques et naturelles Recherche-développement en sciences humaines et sociales
	1.4 Marketing, communication	Conseil en relations publiques et communication Activités des agences de publicité Études de marché et sondages Activités spécialisées de design Régie publicitaire de médias Activités photographiques Activités de centres d'appels Organisation de foires, salons professionnels et congrès Activités des agences de presse Autres services d'information n.c.a.
2 - Services opérationnels	2.1 Ressources humaines, formation	Activités des agences de placement de main-d'œuvre Autre mise à disposition de ressources humaines Activités des agences de travail temporaire Formation continue d'adultes
	2.2 Secrétariat et traduction	Traduction et interprétation Services administratifs combinés de bureau Photocopie, préparation de documents et autres activités spécialisées de soutien de bureau Autres activités de soutien aux entreprises n.c.a.



2.3 Location de biens	<ul style="list-style-type: none"> Location de courte durée de voitures et de véhicules automobiles légers Location de longue durée de voitures et de véhicules automobiles légers Location et location-bail de camions Location et location-bail d'autres biens personnels et domestiques Location et location-bail de machines et équipements agricoles Location et location-bail de machines et équipements pour la construction Location et location-bail de machines de bureau et de matériel informatique Location et location-bail de matériels de transport par eau Location et location-bail de matériels de transport aérien Location et location-bail d'autres machines, équipements et biens matériels n.c.a. Location-bail de propriété intellectuelle et de produits similaires, à l'exception des œuvres soumises à copyright 	
2.4 Environnement	<ul style="list-style-type: none"> Collecte et traitement des eaux usées Collecte des déchets non dangereux Collecte des déchets dangereux Traitement et élimination des déchets non dangereux Traitement et élimination des déchets dangereux Démantèlement d'épaves Récupération de déchets triés Dépollution et autres services de gestion des déchets Nettoyage courant des bâtiments Autres activités de nettoyage des bâtiments et nettoyage industriel Désinfection, désinsectisation, dératisation Autres activités de nettoyage n.c.a. Blanchisserie-teinturerie de gros 	
2.5 Sécurité, gardiennage	<ul style="list-style-type: none"> Activités de sécurité privée Activités liées aux systèmes de sécurité Activités d'enquête 	
2.6 Imprimerie, reproduction d'enregistrements	<ul style="list-style-type: none"> Imprimerie de journaux Autre imprimerie (labeur) Activités de pré-press Reliure et activités connexes Reproduction d'enregistrements 	
3 - Transports et Logistique	3.1 Transports de marchandises	<ul style="list-style-type: none"> Transports ferroviaires de fret Transports routiers de fret interurbains Transports routiers de fret de proximité Location de camions avec chauffeur Transports par conduites Transports maritimes et côtiers de fret Transports fluviaux de fret Transports aériens de fret Services auxiliaires des transports terrestres Services auxiliaires des transports par eau Services auxiliaires des transports aériens Affrètement et organisation des transports Messagerie, fret express Autres activités de poste et de courrier
	3.2 Logistique	<ul style="list-style-type: none"> Entreposage et stockage frigorifique Entreposage et stockage non frigorifique Manutention portuaire Manutention non portuaire Activités de conditionnement

Les SERVICES aux ENTREPRISES

Directeur de la publication	Hervé GREUGNY, GREF Bretagne
Responsable de publication	Christine NOUCHET, GREF Bretagne
Rédaction en collaboration avec	Vincent BOURDIN, GREF Bretagne Stéphanie BENVEL, CRCI de Bretagne
Chargée de publication	Nathalie MOULIN, GREF Bretagne

Etude réalisée à l'initiative de la
Commission Régionale Services des Chambres de commerce et d'industrie de Bretagne

GRF Bretagne

Mission Observatoire emploi-formation

Technopole Atalante Champeaux
91, rue de Saint-Brieuc
CS 64347 ■ 35043 RENNES CEDEX

Tél 02 99 54 79 00 - Fax 02 99 54 00 00
e-mail : observatoire@gref-bretagne.com

www.gref-bretagne.com

☐ La reproduction des informations incluses dans ce document est autorisée sous réserve expresse d'en mentionner la source.

CRCI de Bretagne

Direction Information Economique et Prospective

1, rue Général Guillaudot
CS 14 422 ■ 35044 RENNES CEDEX

Tél 02 99 25 41 04 - Fax 02 99 25 41 87
e-mail : infoeco@bretagne.cci.fr

www.bretagne.cci.fr
